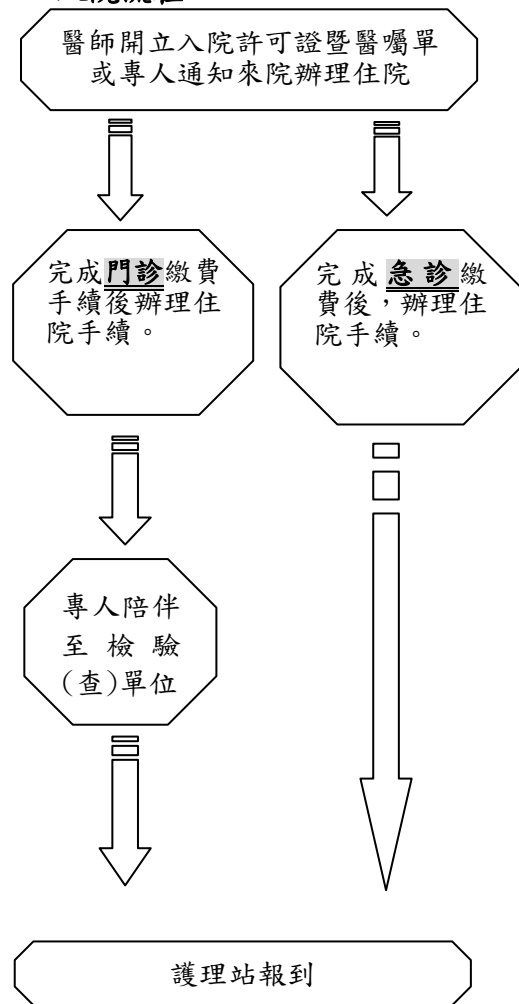


親愛的朋友，您好：

為妥善安排住院事宜，請您詳細閱讀此單張，將有助您入、出院手續之辦理，為確保您在住院期間的各項權利及義務，請參閱病房內關懷手札手冊內頁 2-1，如您有任何疑問，請向入、出院櫃檯服務人員或病房護理站書記小姐洽詢，我們將竭誠為您服務。

### 入院手續說明

#### 一、入院流程



### 二、應備文件

健保身分	國民身分證、健保 IC 卡 重大傷病卡
職傷(病)住院	勞工保險職業傷害住院申請書
有優待身分者，請先出示相關證明文件	

### 三、辦理入院時間與地點

週一~週五	8:00~22:00	E 棟 1 樓
週六及例假日	8:00~17:00	入 出院櫃檯
急診及其他時間	C 棟 1 樓急診批掛櫃檯	

### 住院費用說明

#### 一、病房種類及費用：

若您以健保身份住院，本院會優先安排健保病房，但若健保病房不敷使用時，會先徵得您的同意，再安排非健保病房，您可以選擇病房等級，並自行負擔病房差額，本院將依據空床情形予以安排；當您入院後，若想更換病房等級，可向護理站提出申請，但同等級病床不可轉床。

病房種類	健保需付差額 (單位/日)	自費費用 (單位/日)			
		病房費	診察費	護理費	合計
E 棟單人	3,500	4,104	353	643	5,100
E 棟雙人	2,000	2,604	353	643	3,600
三人	0	1,104	353	643	2,100
四人	0	604	353	643	1,600
A 棟單人	2,700	3,304	353	643	4,300
A 棟雙人	1,600	2,204	353	643	3,200
A 棟隔離	0	1,841	373	1,786	4,000
	0	865	373	862	2,100
安寧單人	2,700	3,256	353	1,291	4,900
	2,000	2,556	353	1,291	4,200
安寧雙人	1,600	2,156	353	1,291	3,800
安寧健保	0	1,056	353	1,291	2,700
甲狀腺隔離	0	2,041	373	1,786	4,200
精神科雙人	700	1,504	353	643	2,500
精神科三人	0	1,104	353	643	2,100
嬰兒病床	0	1,400	687	2,113	4,200
加護病房	0	4,000	805	4,395	9,200
加護病房 (CCU)	0	4,000	805	5,095	9,900
樂得兒產房 (LDR)	2,000/次				
母子產後保健病房	家庭房	4,200/天			
母子產後保健病房	單人房	4,000/天			
母子產後保健病房	雙人房	3,000/天			

愛主愛人 尊重生命  
醫療傳愛 健康促進

## 住院須知

- ☞ 新店總院院址：新北市新店區中正路 362 號
- ☞ 電話：(02)2219-3391
- ☞ 安康院區院址：231 新北市新店區車子路 15 號
- ☞ 電話：(02)2212-3066
- ☞ 預約專線：(02)2219-5028
- ☞ 服務台：(02)2219-3391 轉 15100-2
- ☞ 入 出院服務櫃檯：(02)2219-3391 轉 15122-5
- ☞ 網址：<http://www.cth.org.tw>
- ☞ 緊急災害應變專線：9 或 777

執行日期：103.04.01 (第十四版)

祝您早日康復



E 棟單人房



E 棟三人房



E 棟雙人房



E 棟四人房

## 二、膳食服務及費用

- ◎住院病患除管灌飲食由健保給付外，其他膳食皆須由您自行負擔費用。
- ◎若您不想接受由本院營養師及合格廚師在符合衛生署規定的廚房為您精心調配之飲食，或暫時停止訂餐，亦或想變更膳食種類，煩請向護理站之護理人員聲明辦理。
- ◎為方便陪病之家屬，本院亦開放陪病者供膳服務，如有需要請於訂餐時間向護理站之護理人員登記辦理。(陪病餐僅供一人訂餐)
- ◎住院病患除入出院當天以餐計，其餘住院訂餐以天計。
- ◎訂餐及用餐時間：

餐別	早餐	午餐	晚餐
費用			
普通餐	60元	70元	70元
特餐	90元	105元	105元
西餐	90元	105元	105元
治療飲食	70元	75元	75元
藥膳(好婆婆)	360元	420元	420元
藥膳(紫金堂)	1800/天(一天送一次)		
時間			
訂餐	6:30前	11:00前	16:00前
送餐	7:30~8:30	12:00~12:30	17:00~17:30

- ◎請您於用餐結束後30分鐘內，將餐盤送回餐車，或送至配膳間，勿留置病房。
- ◎為提供差額病房更好的服務，本院在差額病房訂餐時，為您提供特餐服務，同時收取特餐的費用，如您需改訂普通餐，請直接告知護理人員，謝謝您！

上主，在這困厄的時日，我只有求救於祢；  
天主，求祢按祢豐厚的慈愛應允我，  
求祢以祢救援的忠誠俯聽我。

詠六九，14

## 三、收費基本原則

1. 住院基本費用自辦完住院手續起算，出院日在中午12:00以前者，當日病房費用不計(算進不算出)。
2. 本院採先記帳後繳費，凡住院期間自付費用達一萬元者，您會收到繳費通知單，請於接到通知單後二日內至入出院櫃檯繳費。本院繳費方式除現金繳款外，您也可以使用「晶片金融卡」付費。
3. 醫療費用收據可為當年度綜合所得稅結算申報列舉扣除憑證之用，請您妥善保存，如有遺失，依規定恕不補發。
4. 若您於住院期間，遭遇經濟困難需要我們的協助，可於出院前尋求本院社服室協助處理。

## 四、部份負擔及自費說明

1. 凡健保不給付或不符合給付條件者，但基於醫療所需之各項醫療費用，皆須您自行負擔。
2. 依健保局規定您應付部份負擔費用比率為：

急性病房	部份負擔比率	最高上限
30日內	10%	依健保規定
31~60日	20%	無
61日後	30%	無

職業傷害、重大傷病、榮民、福保、百歲人瑞、三歲以下兒童、分娩者免部份負擔。
3. 同一疾病14日內再入院之病患，依健保規定其住院天數部份負擔應與前次合併計算。
5. 若經醫師診斷並通知可出院療養，但因個人因素延遲出院時，繼續住院之費用健保不予給付，將由您自行負擔。

## 醫院環境及相關服務說明

為增加您住院期間的生活品質，本院附有下列服務，歡迎多加利用。

- ◎配膳室：各樓層病房區皆設有配膳室，內有投幣式洗衣機、烘乾機及飲水機、蒸氣箱、製冰機等設備。
- ◎電話撥打服務：本院病房皆提供您免費來電接聽及撥打院內分機的服務，若您須撥打長途電話及手機，則依一般電信費收費標準收費。
- ◎看護服務：如您的家人需聘僱看護人員協助照顧，可洽詢各護理站。
- ◎救護車服務：如轉院、出院需使用救護車服務，可洽各護理站。
- ◎文藝走廊：分別位於E棟及B棟1樓不定期推出各項展覽，提供您住院期間心靈與藝術的滋養。
- ◎空中花園：位於E棟5樓，是您散心的絕佳去處。
- ◎便利商店：位於文藝走廊。
- ◎杏一醫療用品販賣部：位於E棟1樓，提供陪病椅、輪椅等租賃服務，並販賣各項醫療用品。
- ◎美髮部：位於C棟地下1樓。
- ◎自動提款機：位於A棟注射室對面及B棟文藝走廊。
- ◎美食街：位於A棟地下1樓。
- ◎停車自動繳費機：位於分別位於E棟1樓，地下3樓、地下4樓及耕莘護專1樓。
- ◎電視卡片退費機：E棟1樓入出院櫃檯正對面，按摩小站隔壁。
- ◎健康衛教中心：位於A棟1樓提供健康諮詢服務、戒菸轉介與諮詢及癌症關懷資源與轉介。
- ◎本院病房區提供中華電信WI-FI無線上網服務。如您臨時需要網路服務，亦可至中華電信服務處，萊爾富便利超商購買預付卡。

## 注意事項

### 一、探訪時間

單位	上午	晚上
一般病房	10:00~21:00	
嬰兒室	10:30~11:00	18:30~19:00
新生兒中心	11:00~11:30	19:00~19:30
加護病房	10:30~11:00	18:30~19:00
呼吸照護中心	11:00~11:30	19:00~19:30

### 二、門禁管理

為維護病房及院區安寧，於22:00~次晨6:00實施門禁，無「陪病證」之病人家屬，請您勿於本院逗留。「陪病證」在辦理入院手續時每床發給一張，請妥善保管，於出院結帳時繳回入出院櫃檯，遺失者需酌收100元工本費。

### 三、陪病

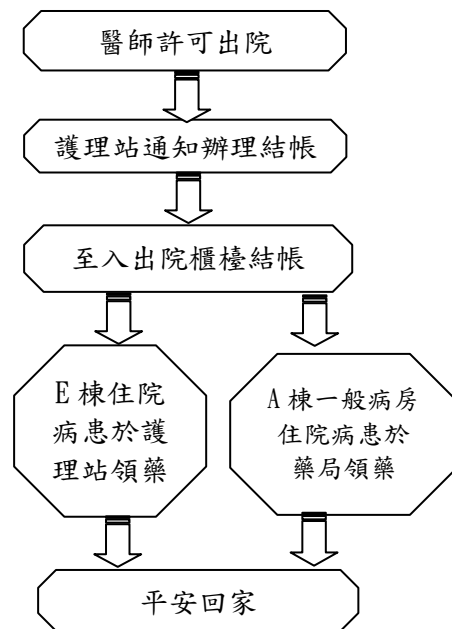
- ◎本院各病房內均設有陪病床，家屬若需要寢具(例如棉被、枕頭)，可於08:00~21:00至本院E棟1樓杏一醫療用品販賣部租用；或向護理站提出申請。
- ◎坐臥兩式陪病床不使用時請改為座椅式，以利照顧病患。

### 四、其他

- ◎病房區各層樓設有洗衣機及烘乾機，請您勿在公共場所或浴室晾曬衣物。
- ◎病患於住院期間原則上不得請假，除遇特殊事件，需先經主治醫師同意並通知護理人員填寫請假單，依健保規定每次請假不得超過四小時，且不得外宿。未完成請假手續，請勿離開院區(民族路-魚池以內，中正路-票亭以內)。
- ◎請假逾時未歸或不假外出，由本院通知辦理自動出院。
- ◎住院期間請自備個人日常用品如換洗衣褲、睡衣、盥洗用品等，貴重物品請自行妥善保管，本院設有提款機，請勿攜帶過多金錢，以免遺失。
- ◎為維護院區安全，病房內嚴禁煙火及使用電器用具。
- ◎為防止無線電波干擾醫療儀器，請您配合勿於本院指定區域內使用手機。
- ◎因兒童抵抗力較弱，易感染疾病，請勿帶來探病及住入病房內。
- ◎為使患者能有一個安寧的休養環境，請於探病時降低音量。包括病房分機之使用，請勿影響他人安寧，且於pm10:00-am06:00時段，避免使用。
- ◎依疾病管制局規定，院區商場(便利商店、美食街等購物區)禁止著病人服、推點滴架或有其他輸液、導管者進出，請您協助配合。

## 辦理出院說明

### 一、出院流程



### 二、辦理時間地點

週一至週五	8:00~22:00	E棟1樓入出院櫃檯
週六、週日 國定假日	8:00~17:00	
其他時間	急診批掛櫃檯預繳費用，次日回院辦理結帳手續	

### 三、不符合出院規定及轉院申請

若醫師認為病患病情尚未痊癒不應出院，病患仍堅持出院，依醫療法規定，病患或病患的家屬應簽具「中止醫療請求書」後辦理出院手續。

願上主祝福你，保護你；

願上主的慈顏光照你，仁慈待你；

願上主轉面垂顧你，賜你平安。

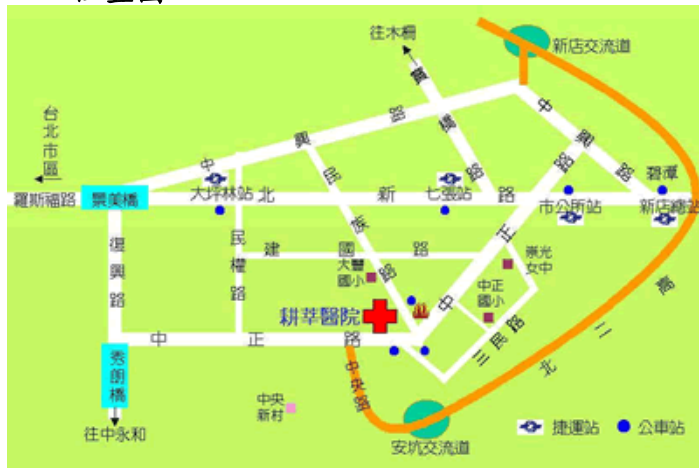
戶六，24-26

## 各類文件診斷證明申請

- ◎ 住院中病患需開立任何證明文件或病歷摘要，請事先告知醫護人員並備妥身份證明文件。(中文需七個工作天，英文需三個工作天。)
- ◎ 申請出生證明，請備妥新生兒父母親身分證正本。
- ◎ 申請死亡診斷證明書，請您於醫師開立證明後，備妥當事人的身份證明文件正本，至入、出院櫃檯繳費用印。
- ◎ 病患出院後，若需來院申請任何診斷證明文件，請經由門診掛號另行辦理。
- ◎ 如果您需要申請外勞看護工，可上行政院勞工委員會職業訓練局網站查詢 <http://www.evta.gov.tw/home/index.asp>—人力仲介公司及仲介專業人員項目查詢，勿聽信來路不明人士介紹，聘僱非法外勞看護工，最高可處新臺幣75萬元。」

## 本院位置及交通

### 一、位置圖



- ◎ 為服務就醫民眾，於院區內備有停車場，請多加利用。

### 二、公車資訊

- ◎ 耕莘醫院站：綠2、綠6、綠13、綠15、644、905、909、930、中壢客運(桃園←→新店)
- ◎ 中央路站：906
- ◎ 民族路口站：綠13、839、909、930

## 三、捷運轉乘

- ◎ 捷運新店區公所站：可轉乘公車綠6 本院免費接駁專車。
- ◎ 捷運七張站：可轉乘公車綠15、644、本院免費接駁專車。
- ◎ 捷運大坪林站：轉乘公車644、綠13、綠15。
- ◎ 捷運小碧潭站：轉乘公車644、綠15。

## 四、捷運接駁車時刻表

上午		下午		夜間
		周六間隔30分鐘		周六夜間不發車
08:00	10:00	12:20	14:40	17:30
08:15	10:20	12:40	15:00	18:00
08:30	10:40	13:00	15:20	18:30
08:45	11:00	13:20	15:40	19:00
09:00	11:20	13:40	16:00	19:30
09:20	11:40	14:00	16:20	20:00
09:40	12:00	14:20	16:40	20:30
			17:00	21:00

- ◎ 發車地點：耕莘醫院E棟大門口
- ◎ 路線：耕莘醫院→民族路圖書館→捷運七張站→新店區公所站→新店總站→捷運七張站→民族路圖書館對面便利商店→耕莘醫院

## 五、開車

- ◎ 北上：北二高下安坑交流道轉中央路直行，遇中正路右轉。
- ◎ 南下：北二高下新店交流道轉中興路，遇中正路右轉。
- ◎ 本院備有141來賓停車位，位於E棟地下3、4樓，30元/小時。
- ◎ 機車停車10元/次。

## 出院準備服務簡介

什麼是出院準備服務  
在您一入院時，本院醫療專業人員即評估您與您家庭的醫療、社會環境及心理情緒等因素，透過醫療專業人員與您及家屬的共同合作，處理您的出院可能遇到的困難，如複雜的照護問題、出院安置及資源轉介等的需求，確保您出院後仍能得到持續性的照護。

### 出院準備服務的對象

雖然所有住院病人皆有出院準備服務的需要，但考量各類病人所需服務的急迫性，本院目前優先服務對象如下：

1. 長期插管，如導尿管、鼻胃管及氣切等，需要居家護理服務的個案。
2. 因家庭或個人因素導致住院時間過長，無法順利返家者。
3. 需要使用醫療器材者。
4. 出院後需人長期照顧，有照顧困難，需後續資源協助者。
5. 行動不便日常生活需依賴他人協助或需復健訓練，但不需住院者。
6. 需要轉介護理之家或其他慢性病養護機構的個案。
7. 醫護人員評估須出院準備服務之個案。

### 服務項目：

1. 在住院期間，提供您相關的照護資訊，教導您返家後的照顧自己(或病人)技巧。
2. 長期照護的各項家庭準備，如氧氣、抽痰機、氣墊床等醫療輔助器材租借並教導如何使用，及相關輔助用具申請訊息。
3. 協助轉介各項長期照護資源如居家服務、喘息服務、居家營養、居家復健等。
4. 提供社會福利資源諮詢，及心靈的關懷照顧。
5. 提供社區醫療及安置資源如安養中心、護理之家、居家照護等訊息。
6. 出院後需要持續性照顧諮詢服務及電話訪談。

### 服務時間：

病房護理人員：24小時  
出院準備服務護理師 週一~週五 08:00-12:00  
13:00-17:00

耕莘醫院關心您身心靈「全人」的健康。